

## Vue d'ensemble

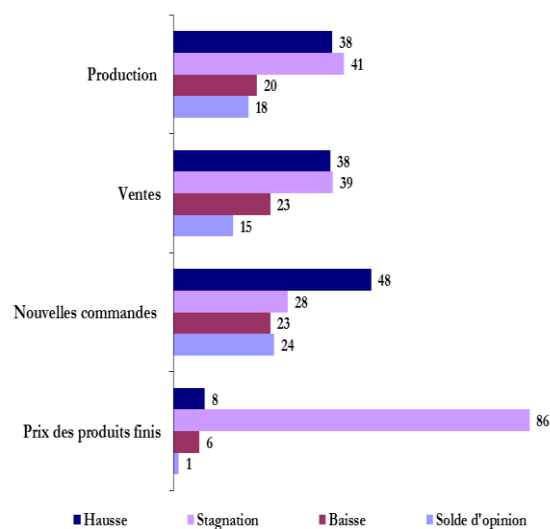
Les résultats de l'enquête mensuelle de conjoncture du mois de mai indiquent **une hausse, d'un mois à l'autre, de la production et des ventes**. De même, **les commandes auraient connu une amélioration**, avec toutefois un **carnet de commandes qui serait resté à un niveau inférieur à la normale**. Dans ces conditions, **le Taux d'Utilisation des Capacités (TUC) se serait établi à 61%**.

La production se serait améliorée dans l'ensemble des branches d'activité à l'exception du « textile et cuir » où elle aurait stagné. Pour leur part, les ventes auraient marqué un accroissement tant sur le marché local qu'étranger qui aurait concerné toutes les branches d'activité.

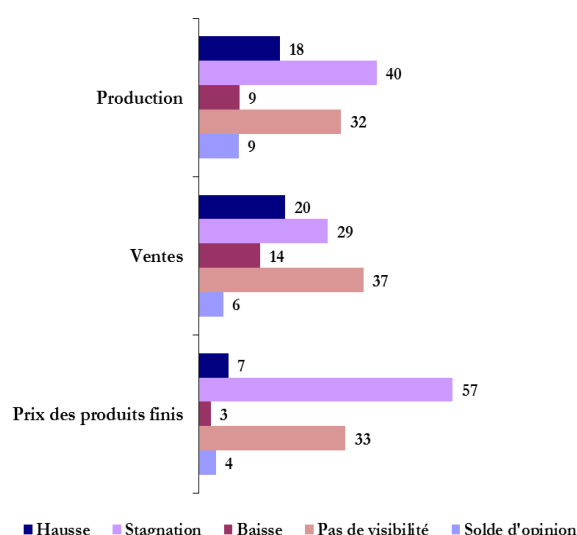
Pour ce qui est des commandes, elles auraient enregistré une hausse dans l'ensemble des branches à l'exception de l'« agro-alimentaire » où elles auraient baissé. Les carnets de commandes seraient, quant à eux, restés à un niveau inférieur à la normale dans toutes les branches d'activité, hormis l'« agro-alimentaire » où ils se seraient situés à un niveau normal.

Pour les trois prochains mois, les entreprises s'attendent globalement à une hausse de l'activité, avec toutefois plus du tiers des patrons qui déclarent ne pas avoir de visibilité.

Grappe 1 : Principaux résultats  
(proportion des répondants en %)



Grappe 2 : Anticipations pour les trois prochains mois  
(proportion des répondants en %)



Taux de réponse : 69%.

Les résultats de l'enquête sont synthétisés sous forme de soldes d'opinion représentant la différence entre le pourcentage de réponses "Hausse" ou "Supérieur à la Normale" et le pourcentage de réponses "Baisse" ou "Inférieur à la Normale". A titre d'exemple, un solde d'opinions de 2 relatif à la production industrielle signifie que le pourcentage d'entreprises indiquant une amélioration de leur production est supérieur de 2 points à celui des entreprises indiquant une baisse. Les opinions exprimées sont celles des industriels répondant à l'enquête et ne reflètent pas nécessairement le point de vue de Bank Al-Maghrib.

**Tableau 1 : Résultats globaux  
Avril et mai 2018**

	Part des répondants et solde d'opinion (%)									
	Avril 2018*					Mai 2018				
	Hausse	Stagnation	Baisse	Pas de visibilité	SO**	Hausse	Stagnation	Baisse	Pas de visibilité	SO**
<b>Evolution de la production</b>										
par rapport au mois précédent	40	40	20		20	38	41	20		18
au cours des trois prochains mois	18	36	15	31	3	18	40	9	32	9
<b>Evolution des nouvelles commandes</b>	46	31	20		26	48	28	23		24
<b>Evolution des ventes</b>										
par rapport au mois précédent	35	43	22		14	38	39	23		15
au cours des trois prochains mois	19	27	17	37	2	20	29	14	37	6
<b>Evolution des prix des produits finis</b>										
par rapport au mois précédent	9	85	5		4	8	86	6		1
au cours des trois prochains mois	5	59	2	35	3	7	57	3	33	4

	Avril 2018*					Mai 2018				
	Sup. à la normale	Normal	Inf. à la normale	Non concerné	SO**	Sup. à la normale	Normal	Inf. à la normale	Non concerné	SO**
<b>Niveau des carnets de commandes</b>	6	59	33	3	-27	7	75	17	1	-11
<b>Niveau des stocks de produits finis</b>	4	66	21	8	-17	7	60	26	5	-19

(\*) Chiffres révisés

(\*\*)SO : Solde d'opinion (différence entre le pourcentage des réponses "Hausse" ou "Supérieur à la Normale" et le pourcentage des réponses "Baisse" ou "Inférieur à la Normale")

**Tableau 2 : Résultats par branche d'activité  
Mai 2018**

	Industries agro-alimentaires					Industries textile et cuir					Industries chimiques et parachimiques					Industries mécaniques et métallurgiques				
	H*	S	B	PV	SO	H	S	B	PV	SO	H	S	B	PV	SO	H	S	B	PV	SO
<b>Evolution de la production</b>																				
par rapport au mois précédent	50	20	30		20	20	57	23		-3	29	60	11		18	54	23	23		31
au cours des trois prochains mois	31	42	2	25	30	14	43	22	21	-8	16	20	12	51	4	9	72	12	6	-3
<b>Evolution des nouvelles commandes</b>	30	28	42		-13	38	36	26		12	59	28	13		46	59	15	23		36
<b>Evolution des ventes</b>																				
par rapport au mois précédent	50	20	30		20	40	37	23		17	23	56	21		2	52	23	25		27
au cours des trois prochains mois	29	42	12	16	17	14	42	21	23	-8	19	17	11	52	8	12	22	25	42	-13
<b>Evolution des prix des produits finis</b>																				
par rapport au mois précédent	5	82	12		-7	14	84	1		13	6	91	2		4	13	79	8		5
au cours des trois prochains mois	3	79	5	12	-2	5	80	1	14	3	8	43	0	49	7	12	41	6	41	6

	Industries agro-alimentaires					Industries textile et cuir					Industries chimiques et parachimiques					Industries mécaniques et métallurgiques				
	Sup. N*	N	Inf. N	NC	SO	Sup. N	N	Inf. N	NC	SO	Sup. N	N	Inf. N	NC	SO	Sup. N	N	Inf. N	NC	SO
<b>Niveau des carnets de commandes</b>	12	70	16	1	-4	0	78	22	0	-22	6	81	13	0	-6	4	63	29	5	-25
<b>Niveau des stocks de produits finis</b>	6	77	9	7	-3	2	69	24	4	-22	10	46	44	0	-35	3	64	19	14	-17

(\*)H : Hausse ; S : Stagnation ; B : Baisse ; PV : Pas de Visibilité ; Sup.N : Supérieur à la normale ; N : Normal ; Inf. N : Inférieur à la normale ; NC : Non Concerné

## Industries agro-alimentaires

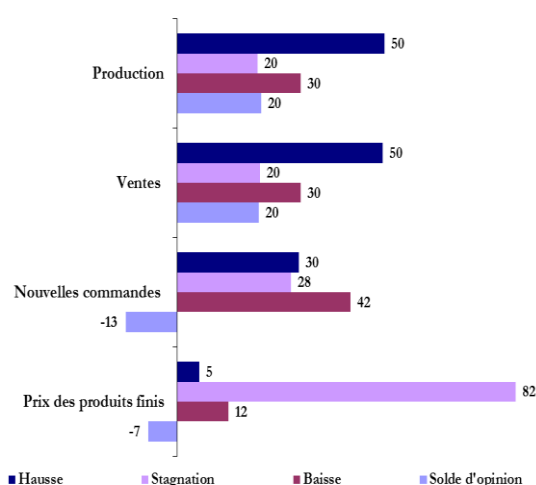
La production de la branche «agro-alimentaire» aurait marqué une progression en mai et le TUC se serait établi à 71%.

De même, les ventes auraient enregistré une hausse aussi bien sur le marché local qu'étranger.

S'agissant des commandes, elles auraient accusé une baisse, avec un carnet de commandes qui se serait situé à un niveau normal.

Pour les trois prochains mois, les chefs d'entreprises de la branche s'attendent à une hausse de la production et des ventes. Toutefois, une entreprise sur quatre déclare ne pas avoir de visibilité quant à l'évolution future de la production.

Graphe 3 : Principaux indicateurs des industries agro-alimentaires (proportion des répondants en %)



## Industries textile et cuir

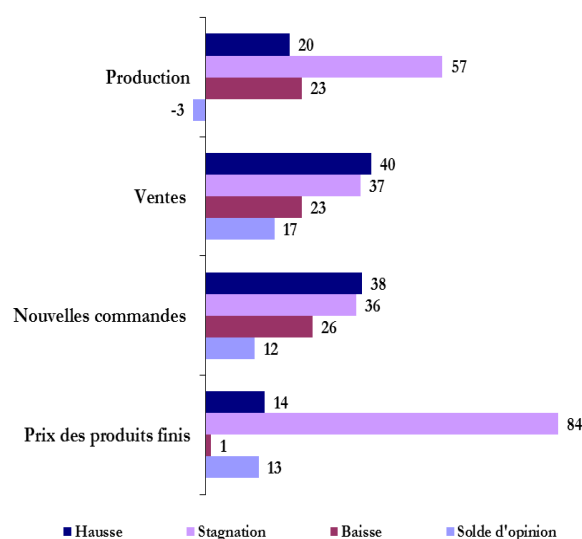
La production de la branche «textile et cuir» aurait connu une stagnation, recouvrant un accroissement dans l'«industrie du cuir et de la chaussure», une stagnation dans l'«industrie textile» et une baisse dans l'«industrie de l'habillement et des fourrures». Dans ces conditions, le TUC serait resté quasiment inchangé à 72%.

Les ventes auraient, pour leur part, marqué une amélioration qui aurait concerné l'«industrie de l'habillement et des fourrures» et l'«industrie du cuir et de la chaussure», celles de l'«industrie textile» ayant, en revanche, baissé. Par destination, les expéditions à l'étranger auraient progressé, tandis que les ventes locales auraient reculé.

Pour ce qui est des commandes, elles auraient enregistré une hausse, recouvrant une amélioration dans l'«industrie de l'habillement et des fourrures» et dans l'«industrie du cuir et de la chaussure» et une baisse dans l'«industrie textile»; le carnet de commandes étant resté à un niveau inférieur à la normale dans l'ensemble des sous-branches.

Pour les trois prochains mois, les industriels de la branche anticipent une baisse de la production et des ventes.

Gratification 4 : Principaux indicateurs des industries textile et cuir (proportion des répondants en %)



## Industries chimiques et parachimiques

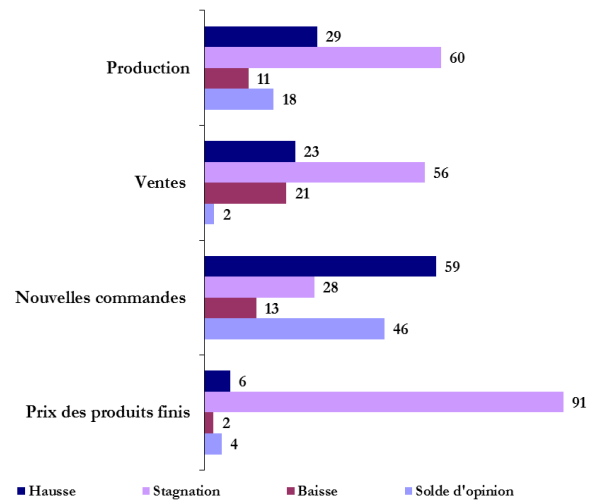
Dans la « chimie et parachimie », la production se serait améliorée, d'un mois à l'autre, et le TUC aurait progressé à 53%.

S'agissant des ventes, elles auraient marqué une progression aussi bien sur le marché local qu'étranger.

Pour leur part, les commandes se seraient accrues, avec un carnet de commandes qui serait resté à un niveau inférieur à la normale.

Pour les trois prochains mois, les industriels de la branche s'attendent à une stagnation de la production et à une hausse des ventes. Toutefois, la moitié des chefs d'entreprises déclarent ne pas avoir de visibilité quant à leur évolution future.

Graphe 5 : Principaux indicateurs des industries chimiques et para-chimiques (proportion des répondants en %)



## Industries mécaniques et métallurgiques

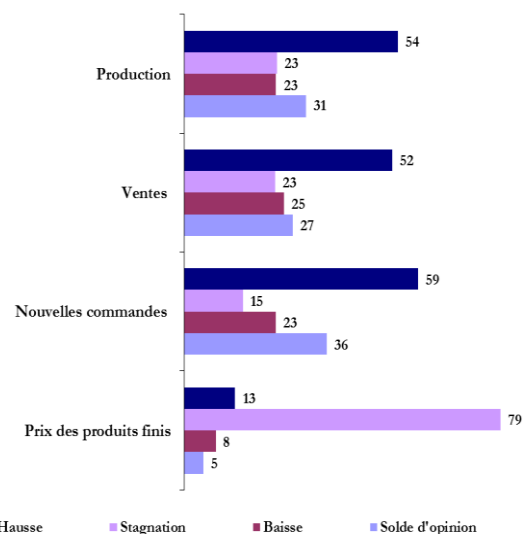
La production de la branche « mécanique et métallurgie » aurait progressé et ce, dans l'ensemble de ses principales sous-branches, à l'exception du « travail des métaux » où elle aurait reculé. Dans ces conditions, le TUC se serait établi à 66%.

De même, les ventes auraient enregistré une hausse aussi bien sur le marché local qu'étranger.

S'agissant des commandes, elles auraient progressé avec un carnet de commandes qui aurait été à un niveau inférieur à la normale dans l'ensemble des sous-branches.

Pour les trois prochains mois, les industriels s'attendent à une stagnation de la production et à une baisse des ventes. Toutefois, 42% des entreprises déclarent ne pas avoir de visibilité quant à l'évolution future des ventes.

Graphe 6 : Principaux indicateurs des industries mécaniques et métallurgiques (proportion des répondants en %)



### Bank Al-Maghrib

Angle Avenue Benberka et Avenue Annakhil, Hay Ryad - Rabat - Maroc

T é l. (212) 5 37 57 41 04 • F a x (212) 5 37 57 41 11/12

www.bkam.ma

Dépôt légal : 2007 / 0028

### Note technique de l'enquête

L'enquête mensuelle de conjoncture industrielle de Bank Al-Maghrib qui a reçu le visa du Comité de Coordination des Etudes Statistiques (CO.CO.E.S) N° 19-07-06-03, est une enquête d'opinion menée auprès d'un échantillon représentatif comprenant près de 400 entreprises industrielles.

Les résultats de l'enquête sont pondérés en utilisant les chiffres d'affaires des entreprises du secteur industriel se rapportant à l'exercice 2014.

L'objectif de l'enquête est de disposer de données dans des délais courts permettant une évaluation de la conjoncture industrielle. Lancée au début de chaque mois, l'enquête recueille les appréciations des chefs d'entreprises sur l'évolution de leur activité par rapport au mois précédent et par rapport au même mois de l'année précédente, ainsi que leurs anticipations quant à son évolution à court terme. Ces données synthétisées ne sont pas corrigées des variations saisonnières.